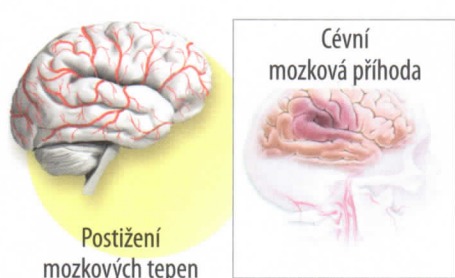


Komplikace cukrovky

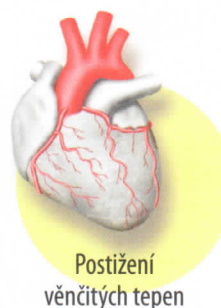
Dlouhodobá porucha tvorby nebo působení inzulínu s následným zvýšením glykémie (koncentrace cukru v krvi) poškozuje krevní cévy. Lékaři mluví o makroangiopatii (poškození tepen) a mikroangiopatii (poškození kapilár – krevních vlásečnic).

Změny ve větších cévách (**makroangiopatie**) jsou podmíněny aterosklerózou, kterou cukrovka urychluje. Důsledkem aterosklerózy může být cévní mozková příhoda (mозková mrtvice), infarkt myokardu nebo ischemická choroba (nedostatečné prokrvení) dolních končetin.*

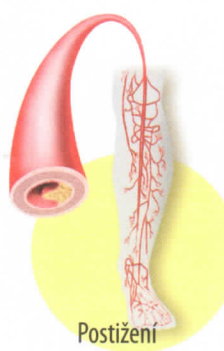
Poškození nejmenších cév (**mikroangiopatie**) se nejčastěji projevuje poruchami zraku, zhoršováním funkce ledvin a poruchou nervové citlivosti rukou a nohou.*



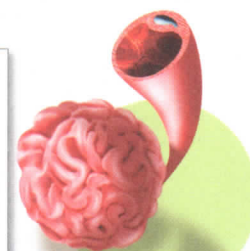
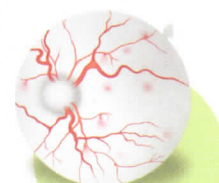
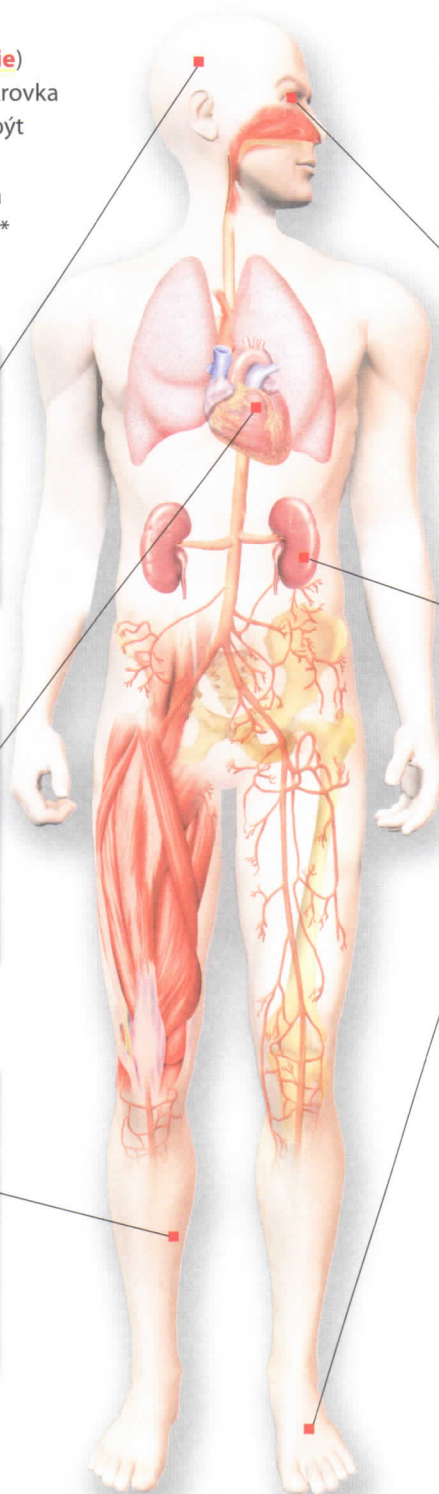
Postižení mozgových tepen



Postižení věnčitých tepen



Postižení tepen končetin



První projevy **makroangiopatie** a **mikroangiopatie** jsou nenápadné, mohou však vyústit až v nezvratné poškození životně důležitých orgánů. Dodržujte proto režimová opatření i předepsanou léčbu!*

Léky užívané při cukrovce (tzv. antidiabetika) jsou vydávány na lékařský předpis podle rozhodnutí lékaře. Odborné diabetologické společnosti v České republice, Evropě i v USA doporučují současně s režimovými opatřeními (pohyb, dieta) podávání účinné látky metformin, která snižuje riziko vzniku **makroangiopatie** i **mikroangiopatie**.*

* Text připraven společností Berlin-Chemie

Podpořeno edukačním grantem